

ІНСТРУКЦІЇ З ЕКСПЛУАТАЦІЇ
шафа для підігріву
UK


ODW51BG
ODW61SS
ODW61GS
ODW61BS

Зміст


Використовувані піктограми	3	Налаштування	11
Правила техніки безпеки	4	Габарити приладу	11
Використання	6	Вбудовані розміри	11
Використання	7	Вбудована	12
Час підігрівання	8	Зауваження щодо захисту довкілля	13
Встановлення	9	Утилізація приладу та пакування	13
Безпека	9		

Використовувані піктограми


У цьому посібнику використовуються вказані нижче позначки, які мають відповідні значення:

 **ІНФОРМАЦІЯ!**

Інформація, порада, підказка або рекомендація

 **УВАГА!**

Попередження: небезпека

 **НЕБЕЗПЕКА УРАЖЕННЯ ЕЛЕКТРИЧНИМ СТРУМОМ!**

Попередження: ризик ураження електричним струмом

 **ГАРЯЧА ПОВЕРХНЯ!**

Попередження: ризик обпектися гарячою поверхнею

 **ПОЖЕЖОНЕБЕЗПЕЧНО!**

Попередження – ризик виникнення пожежі

Уважно прочитайте інструкції. Це важливо.

Правила техніки безпеки

УВАГА!

УВАЖНО ПРОЧИТАЙТЕ ТА ЗБЕРЕЖІТЬ ДЛЯ ВИКОРИСТАННЯ В МАЙБУТНЬОМУ!

EU

УВАГА!

Сам прилад та його деталі, що розташовані в зоні доступності для користувача, протягом роботи нагріваються. Не торкайтеся розігрітих деталей. Не давайте дітям молодше 8 років наближатися до приладу, якщо неможливо гарантувати неперервний нагляд за ними.

- Цей прилад можна використовувати дітям віком від 8 років, а також особам з обмеженими фізичними, тактильними або розумовими здібностями чи з нестачею досвіду та знань, якщо вони перебувають під наглядом або отримали вказівки стосовно безпечного використання приладу та розуміють пов'язану з цим небезпеку.
- Не дозволяйте дітям гратися з приладом. Чищення приладу й догляд за ним не слід доручати дітям без нагляду.
- Ніколи не використовуйте пароочисник для очищення приладу. Очищайте прилад лише після вимкнення. Пара з пароочисника може дістатися електропровідних частин і викликати коротке замикання.
- Завжди від'єднуйте прилад від джерела живлення, якщо він залишається без нагляду, та перед збиранням, розбиранням або очищенням.
- Несправний прилад може спричинити ураження електричним струмом. Ніколи не вмикайте несправний прилад. Від'єднайте прилад від мережі та зв'яжіться зі службою підтримки клієнтів.
- Неналежний монтаж і неправильне технічне обслуговування чи ремонт є небезпечними. Не торкайтеся жодних електропровідних з'єднань і не змінюйте електричну та

механічну конструкцію приладу. Такі дії дозволено виконувати лиш уповноваженим і навченим технічним спеціалістам. Якщо прилад має дефект, від'єднайте його від електромережі та зверніться до служби підтримки клієнтів.

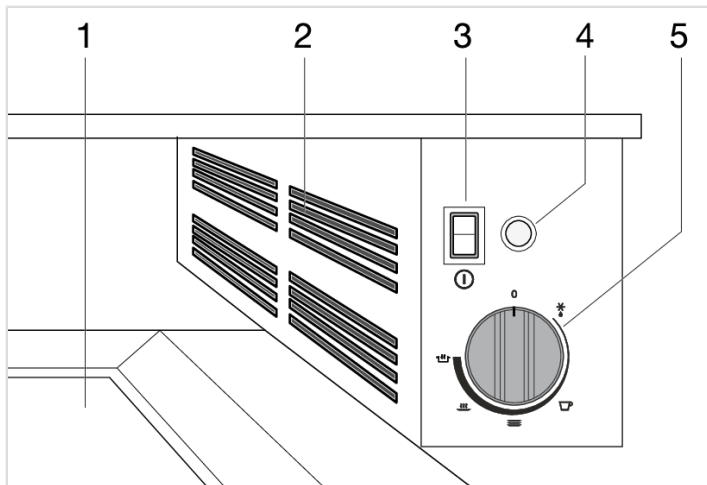
- Не користуйтеся приладом мокрими руками та уникайте контакту з водою.
- Цей прилад призначено для використання тільки в побутових цілях.
- Задля недопущення перегріву прилад не можна закривати декоративними дверцятами.
- Під час роботи прилад і його відкриті частини нагріваються. Не торкайтеся елементів, які нагріваються під час роботи.



НЕБЕЗПЕКА УРАЖЕННЯ ЕЛЕКТРИЧНИМ СТРУМОМ!

ПОПЕРЕДЖЕННЯ. Якщо на поверхні з'явилися тріщини, вимкніть прилад задля уникнення ураження електричним струмом.

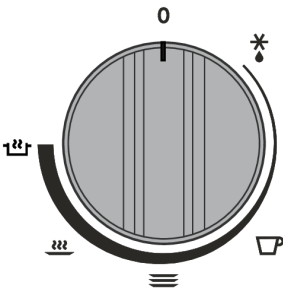
Використання



1. Протиковзкий килимок
2. Вентилятор і підігрів
3. Тумблер увімкнення/вимкнення
4. Індикатор
 - *Блимає, якщо прилад увімкнено.*
 - *Світиться, якщо прилад увімкнено, а шафу зачинено.*
5. Регулятор для вибору температури.
 - Встановлена температура є температурою нагрівальної плити в нижній частині шафи, на якій розташовується посуд. Вимірювання за допомогою зовнішнього термометра можуть різнитися й не придатні для точної перевірки температури.
 - Прилад нагріється лише тоді, коли шафу зачинено.

Шафа має кнопку ВВІМКНЕННЯ/ВИМКНЕННЯ та регулятор температури. Цей регулятор відображається, лише коли шафу відчинено. Коли шафу зачинено, індикатор на передній панелі показує, чи ввімкнено прилад.

1. Помістіть посуд або тарілки з їжею в шафу.
2. Виберіть потрібну температуру.
 - Індикатор ввімкнення приладу починає блимати.
 - Скористайтеся регулятором температури, щоб вибрати температуру від 30 °C до 80 °C.
3. Зачиніть шафу.
 - Індикатор ввімкнення приладу починає світити.



Значок	Температура	Функція	Застосування
0	0	Вимк.	-
❄️ 💧	30 °C	Розморожування	Для розморожування їжі.
	40 °C	Розморожування	Підняття тіста.
☕	50 °C	Підігрівання чашок і склянок.	Підігрівання кавових чашок.
≡	60 °C	Підігрівання посуду.	Підігрівання тарілок і посуду. Підтримка температури їжі (яйця, хліб).
⋯	70 °C	Підтримка температури їжі.	Підтримка температури їжі (м'ясо, риба, овочі).
🔥	80 °C	Підтримання тепла та розігрівання	Підтримка температури їжі та розігрівання.

⚠️ УВАГА!

Захисна решітка запобігає контакту з елементами та вентилятором.

Використання

Час підігрівання

Час підігрівання посуду залежить від кількох факторів:

- Матеріал і товщина посуду.
- Рівень заповнення.
- Розподіл посуду в шафі.
- Температурний режим.

Це означає, що неможливо надати точні дані заздалегідь.

Кілька рекомендацій:

Навіть підігрівання при температурі 60 °C займе:

- приблизно 30 хвилин для посуду для їжі на шість персон.
- приблизно 40 хвилин для посуду для їжі на дванадцять персон.

Який час потрібен у кожному окремому випадку ви дізнаєтеся з досвіду.

Безпека

- Якщо шнур живлення пошкоджено, для уникнення небезпечних ситуацій його можуть замінювати лише компанія-виробник, фахівець її сервісної організації або кваліфіковані належним чином фахівці.
- Підключення цього приладу може виконувати виключно зареєстрована монтажна організація!
- Електричне з'єднання слід виконувати згідно з вимогами державних та місцевих нормативних документів.
- Настінна розетка та штепсель мають завжди залишатися в зоні безпосереднього доступу.
- Якщо необхідно зробити фіксоване з'єднання, переконайтеся, що в лінії живлення встановлено всеполярний вимикач з відстанню розділення контактів не менше 3 мм.
- Якщо стаціонарний прилад не обладнано шнуром живлення та штепсельною вилкою чи іншими засобами з розділенням контактів на всіх полюсах для відключення від мережі живлення, які забезпечують повне відключення за умов категорії перенапруги III, в інструкції повинно бути зазначено, що засоби для відключення необхідно встановити в стаціонарну проводку відповідно до всіх правил.
- **УВАГА:** ніколи не відкривайте корпус приладу. Корпус може відкрити лише спеціаліст з технічного обслуговування.
- Перш ніж підключити шафу, переконайтеся, що всі кабелі в електричній системі вашого будинку мають достатній діаметр для належного живлення приладу.
- Перш ніж встановлювати прилад, виконайте всі електричні підключення.
- Неналежний монтаж і неправильне технічне обслуговування чи ремонт є небезпечними. Такі дії дозволено виконувати лиш уповноваженим і навченим технічним спеціалістам. Якщо прилад має дефект, від'єднайте його від електромережі та зверніться до служби підтримки клієнтів.
- Якщо прилад встановлено поза, наприклад, дверцятами, ніколи не зачіпайте такі дверцята під час роботи приладу. В обмеженому просторі накопичуються тепло та вологість. Це може пошкодити шафу, меблі та підлогу.
- Використовуйте лише оригінальні запчастини, які відповідають необхідним нормам безпеки.
- Зверніть увагу, що прилад не можна встановлювати в нахиленому чи перевернутому положенні. В конструкції приладу використовується насос, що містить оливу. Виконуйте вимоги з інструкції з встановлення.
- Компанія-виробник не несе відповідальності за будь-яку шкоду, що стала наслідком нехтування інструкціями з безпеки та відповідними попередженнями.

Підключення до електромережі

- Цей прилад виготовлено відповідно до класу I; це означає, що пристрій повинен бути заземлений.
- Перевірте, чи живлення електричної мережі відповідає вимогам до живлення, наведеним на паспортній табличці приладу.
- Перед підключенням до електричної мережі перевірте, чи має розетка заземлення.
- Пристрій обладнаний штекером. Під час встановлення приладу пам'ятайте, що ця вилка повинна залишатися доступною.

Встановлення

Ця шафа для підігріву призначена для побутового використання в будинках. Шафа для підігріву призначена тільки для попереднього підігрівання посуду, підтримки температури їжі та повільного приготування. Будь-яке інше використання заборонено і може бути небезпечним. Виробник відмовляється від відповідальності в разі неналежного використання.

За певних умов температура зовнішньої частини цієї шафи може досягати 70 °C (залежно від вибраної температури та тривалості використання). Щоб витягнути нагрітий посуд із шафи, завжди використовуйте рукавички.

УВАГА!

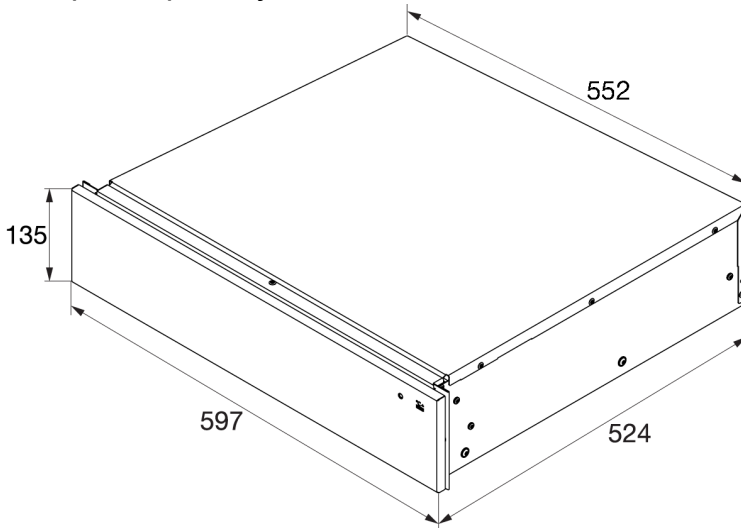
Якщо стаціонарний прилад не має шнура живлення та штепселя (або інших засобів для відключення від мережі живлення) з розмиканням контактів на всіх полюсах, які забезпечують повне відключення за умов перенапруги категорії III, засоби для відключення мають бути передбачені у фіксованій проводці згідно з правилами монтажу електроустановок. Це також стосується приладів зі шнуром живлення та штепселем, якщо після встановлення приладу доступ до штепселя відсутній. Використання багатополюсного вимикача з відстанню між контактами не менше як 3 мм, установленого на фіксованій проводці, задовольнить цю вимогу.

Перш ніж підключити шафу, переконайтеся, що всі кабелі в електричній системі помешкання мають достатній діаметр. В системі має використовуватися запобіжник номіналом 10 ампер.

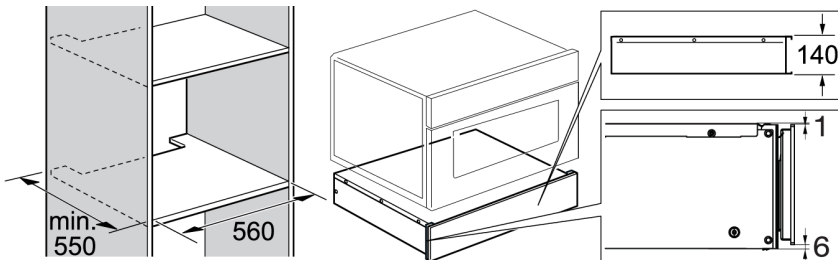
Налаштування



Габарити приладу

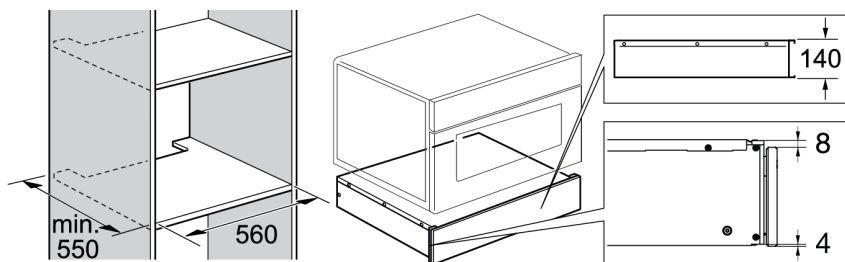


Вбудовані розміри ODW51

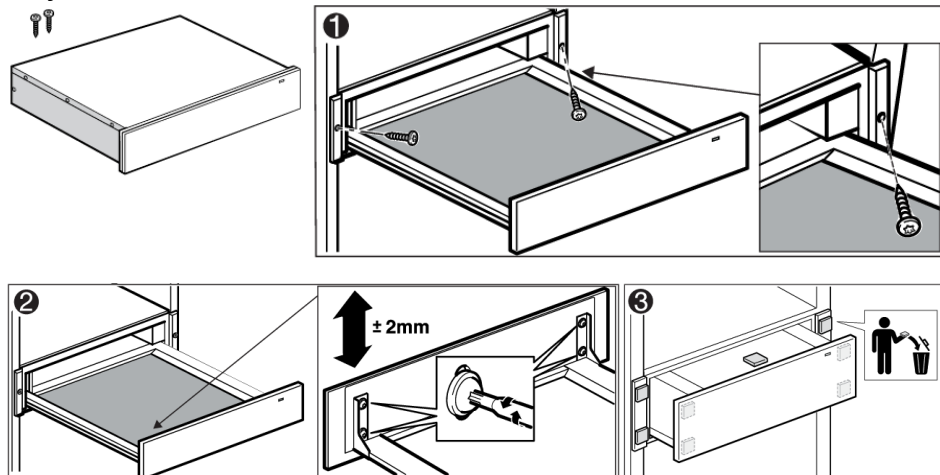


Встановлення

ODW61



Вбудована



Зауваження щодо захисту довкілля

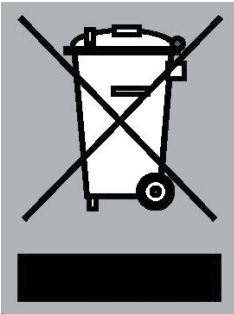
Утилізація приладу та пакування

Під час виготовлення цього приладу використовувались екологічно безпечні матеріали. Цей прилад потрібно утилізувати відповідним чином після завершення терміну експлуатації. Щоб дізнатися, як це зробити, зверніться в місцеві органи влади.

Упаковка приладу придатна для переробки. Для повторного використання придатні такі матеріали:

- картон;
- поліетиленова плівка (PE);
- полістирол, що не містить хлорфторвуглеводнів (жорсткий спінений полістирол).

Ці матеріали необхідно належним чином утилізувати відповідно до офіційних правил.



Нанесений на продукт символ перекресленого смітника вказує, що побутові електроприлади потрібно утилізувати окремо. Це означає, що після завершення терміну експлуатації прилад не можна утилізувати разом зі звичайними побутовими відходами. Його потрібно віднести в спеціальний муніципальний центр, який займається роздільним збором відходів, або передати спеціалісту, який надає відповідні послуги.

Роздільний збір побутових приладів допомагає уникнути потенційного негативного впливу на навколишнє середовище та здоров'я людей, якого може завдати неправильна утилізація. Також це дає змогу повторно використати матеріали, з яких виготовлено прилад, що значно заощаджує енергію та природні ресурси.

ПРИМІТКА!

Зверніть увагу! Не викидайте ушкоджену склокерамічну панель в сміттевий бак для скла, віднесіть її в місцевий центр з утилізації відходів.

Ідентифікаційна картка приладу з QR-кодом розміщена на нижній панелі приладу.

Наклейте ідентифікаційну картку приладу з QR-кодом сюди.

 **ASKO**

Inspired by Scandinavia

www.asko.com



945151-a1

CE

Ми зберігаємо за собою право вносити зміни.